



Yes We Can Fellow onderzoek

Resultaten 2017

Inhoud

Inleiding	3
Respons	3
Eigenschappen responsegroep.....	3
Enkelvoudige of meervoudige problematiek	4
Zorg voorafgaand aan opname	4
Situatie deelnemers na behandeling bij Yes We Can Clinics (effect)	6
Hulpverlening	6
Terugval	7
Het Yes We Can Effect	8
Omgaan met problemen	8
Zinvolle dagbesteding.....	9
Kwaliteit van leven	9
Conclusie en advies	12

Inleiding

Yes We Can Clinics behandelt jongeren van 13 t/m 23 jaar met complexe gedragsstoornissen, verslavingen en gedragsproblemen. Veel van de jongeren die hier in behandeling komen zijn op andere plekken in de zorg volledig vastgelopen. De jongeren, fellows genoemd, worden behandeld volgens unieke, effectieve en beproefde methodes. Ze volgen 10 weken lang een intensief, intern behandelprogramma plus nazorg. Ook is er een intensief programma voor de ouders/verzorgers.

Respons

Om de effectiviteit van de behandeling op langere termijn te kunnen volgen, zijn fellows benaderd die respectievelijk 6, 12 en 24 maanden geleden het programma hebben voltooid. In navolging op een onderzoek uit 2013 is in juli 2017 hiervoor een kort onderzoek uitgezet. In totaal hebben 349 oud-fellows via de e-mail een uitnodiging gekregen om deel te nemen aan de enquête. Hiervan hebben 169 de vragenlijst ingevuld. Dit komt neer op een responsepercentage van 48,4%. Dit is een goede response te noemen waardoor het statistisch gezien een betrouwbaar beeld weergeeft.

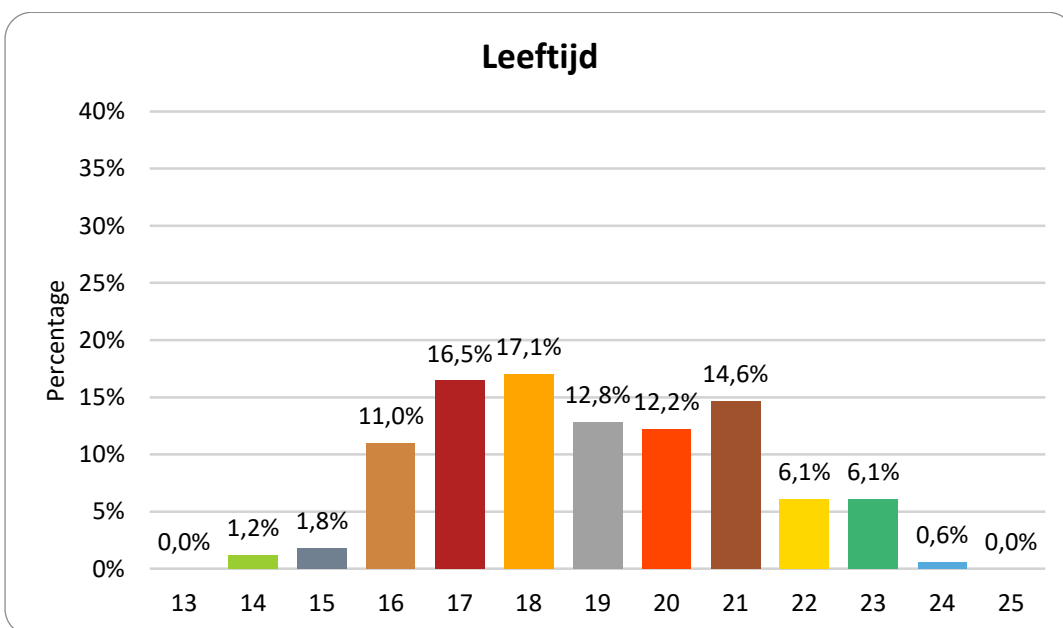
Er zijn 91 fellows benaderd die 6 maanden geleden hun behandeling bij Yes We Can Clinics hebben afgerond, en respectievelijk 96 en 155 fellows die dit 12 en 24 maanden geleden hebben afgerond. De responsepercentages van deze groepen variëren enigszins. In tabel 1 is de response van de groepen en totaal te lezen.

	6 maanden groep	12 maanden groep	24 maanden groep	Totaal
Response	46%	62%	44%	48%

Tabel 1: Responsepercentage van de groepen oud-fellows 6, 12 en 24 maanden uit behandeling.

Eigenschappen responsegroep

De leeftijd van de deelnemers liep uiteen van 14 tot en met 24 jaar, met een gemiddelde leeftijd van 18,8 jaar. In grafiek is de leeftijdsverdeling van de deelnemers te zien.



Grafiek 1: Leeftijdsverdeling respondenten (in %).

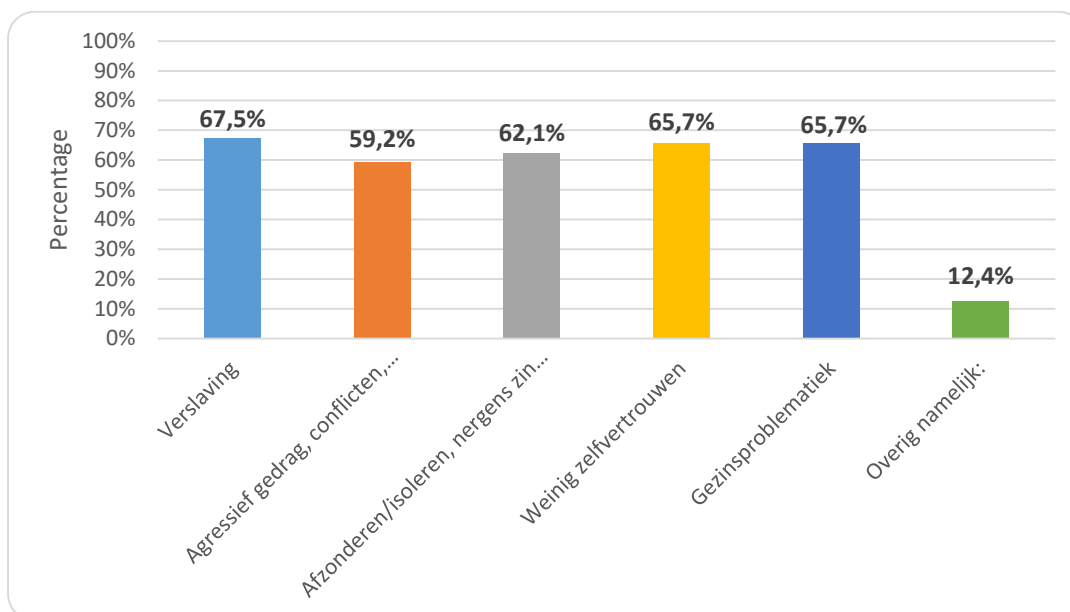
De verdeling tussen mannen en vrouwen was nagenoeg gelijk, 49,4% van de respondenten was man en 50,6% vrouw.

Van alle deelnemers geeft ruim 72% aan niet zelfstandig te wonen. 16% woont wel zelfstandig en van de resterende deelnemers geeft de helft (6%) aan begeleid te wonen.

Enkelvoudige of meervoudige problematiek

De deelnemers aan het onderzoek is gevraagd wat hun problematiek was waarvoor ze bij de kliniek zich hebben / zijn aangemeld. De problematieken die zij aan konden geven waren:

- Verslaving
- Agressief gedrag, conflicten, liegen / bedriegen
- Afzonderen / isoleren, nergens zin in hebben, weinig actie ondernemen, piekeren
- Weinig zelfvertrouwen
- Gezinsproblematiek
- Anders, namelijk...



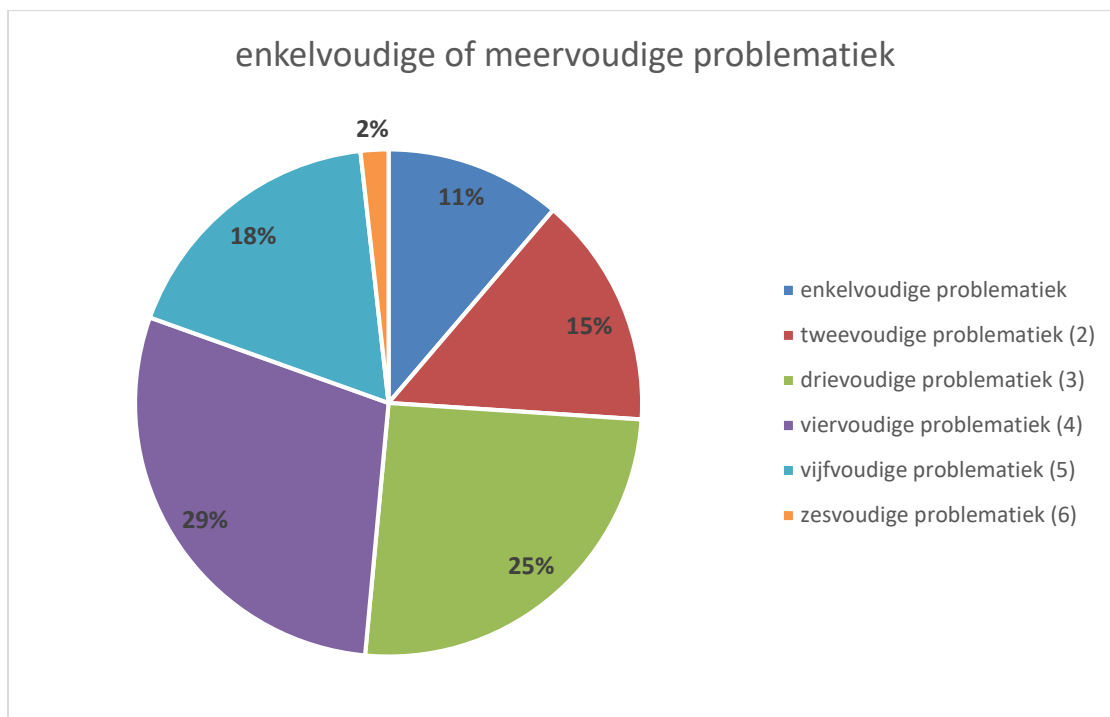
Grafiek 2: Verdeling problematiek waarmee de jongeren in de Yes We Can Clinics binnenkwamen (in %).

Zorg voorafgaand aan opname

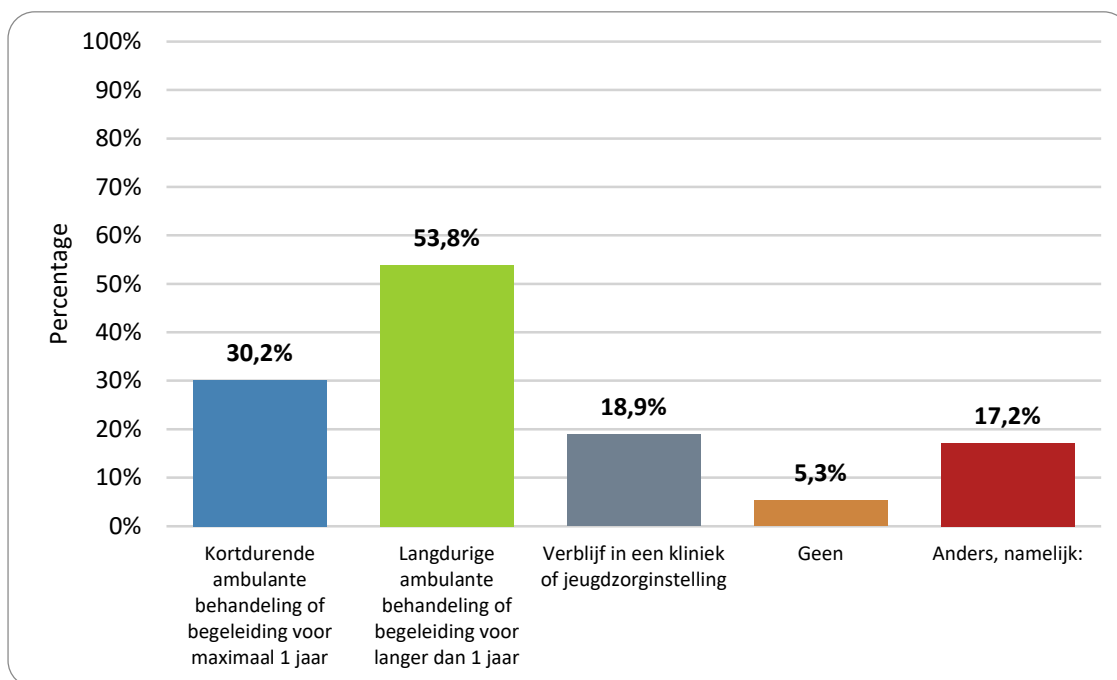
Aan grafiek 2 is te zien dat alle soorten problematiek in vrijwel gelijke mate voorkwamen bij de fellows. De grafiek is lastig te interpreteren omdat de percentages niet optellen tot 100%. Dit komt omdat veel jongeren met meerdere typen problemen bij de Yes We Can Clinics binnenkwamen. In grafiek 3 is te zien dat slechts 11% van de jongeren bij aanvang met één soort probleem kampte. De meerderheid komt bij de Clinic met 3 of 4 typen problematiek.

De jongeren die bij de Yes We Can Clinics komen hebben vaak al een voortraject met behandelingen achter de rug. In grafiek 4 is te zien dat meer dan de helft (53,8%) van de jongeren langdurige ambulante behandeling of begeleiding voor langer dan een jaar heeft gehad voordat zij bij de Yes We Can Clinics

aanklopten. Ruim 30% heeft kortdurende ambulante begeleiding gehad, 18,9% had een verblijf in een kliniek of jeugdzorginstelling achter de rug en 17,2 % geeft aan andere begeleiding of behandeling te hebben gehad. Slechts 5,3 % geeft aan geen begeleiding of behandeling gehad te hebben voordat zij bij de Yes We Can Clinics kwamen.



Grafiek 3: Percentages oud fellows met enkelvoudige en meervoudige problemen bij binnenkomst (in %).



Grafiek 4: Zorg voorafgaande aan opname bij Yes We Can Clinics (in %).

Situatie deelnemers na behandeling bij Yes We Can Clinics (effect)

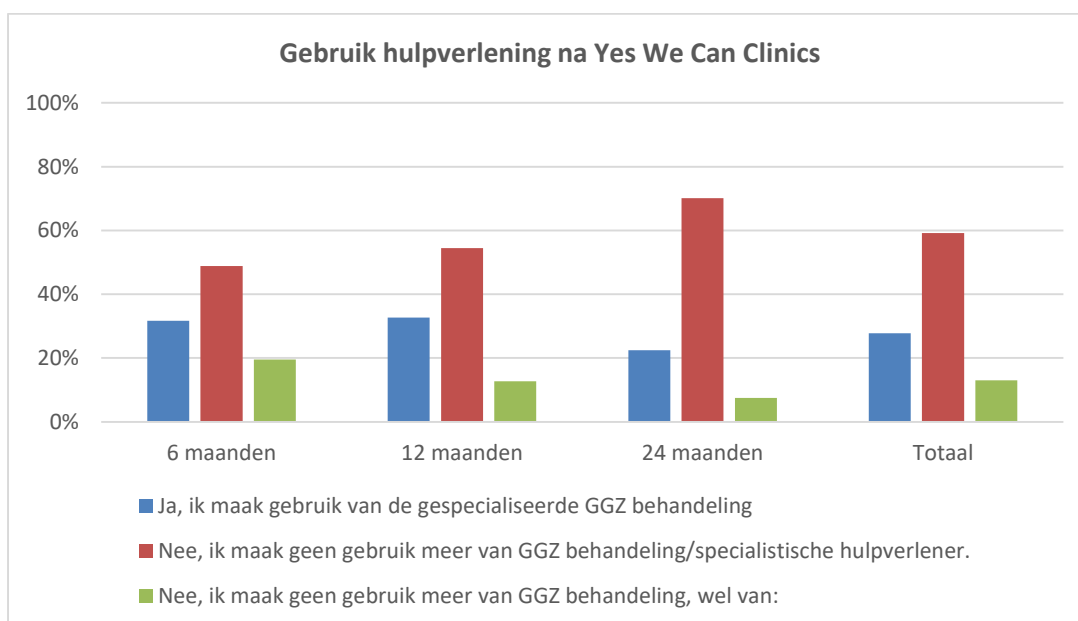
De Yes We Can aanpak bestaat uit een intensief 24/7 programma van 10 weken met daarna 10 weken nazorg. Het is de bedoeling dat de jongeren na die tijd geen specialistische zorg meer nodig hebben. Uit het onderzoek blijkt dat bijna 60% van de jongeren aangeeft geen gebruik meer van GGZ / specialistische hulpverlening te maken na hun tijd in de Yes We Can Clinic, en dat 13% van de jongeren alleen nog gebruik maakt van andersoortige hulpverlening. Van de overige jongeren maakt alleen 27,8% nog gebruik van gespecialiseerde GGZ behandeling. In totaal maakt dus 72,2% geen gebruik meer van gespecialiseerde GGZ behandeling.

Krijg je nog gespecialiseerde GGZ behandeling van een hulpverlener voor de problematiek waarvoor je destijds bent opgenomen?	Percentage
Ja, ik maak gebruik van gespecialiseerde GGZ behandeling	27,8%
Nee, ik maak geen gebruik meer van GGZ behandeling/specialistische hulpverlener.	59,2%
Nee, ik maak geen gebruik meer van GGZ behandeling, wel van andere hulpverlening	13,0%

Tabel 2: Gebruik van hulpverlening na behandeling in Yes We Can Clinics.

Hulpverlening

Als gekeken wordt (grafiek 5) naar de verschillen tussen de deelnemers in de tijd valt op dat de groep die het kortst geleden (6 maanden) het traject heeft afgesloten nog het meest gebruik maakt van enige vorm van hulpverlening (51%). De groep die 12 maanden geleden de Yes We Can Clinic heeft verlaten doet het iets beter, hiervan geeft 55% aan geen hulpverlening meer nodig te hebben. Van de groep die 24 maanden geleden de YWC behandeling heeft afgerond geeft 70% aan geen gebruik meer te maken van GGZ / specialistische behandeling of hulpverlening.



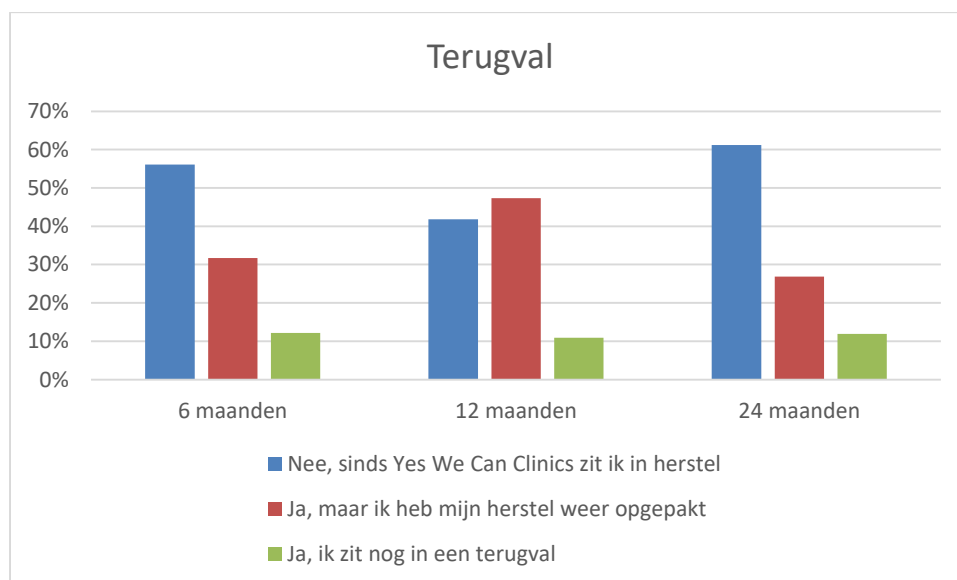
Grafiek 5: Verschillen tussen de groepen deelnemers in gebruik hulpverlening na het traject bij Yes We Can Clinics (in %).

Terugval

Ook interessant om te weten is of de deelnemers aan het programma nog een terugval in hun oude problematiek hebben gehad. Meer dan de helft van de deelnemers geeft aan sinds hun tijd in de Yes We Can Clinic geen terugval meer te hebben gehad. Bijna 35% heeft een terugval gehad maar heeft zijn herstel weer opgepakt en ruim 11% zit op het moment van de enquête nog in een terugval. In vergelijking met landelijke cijfers waarin een terugval in 50 tot 70% van de gevallen voorkomt, is een terugval percentage van 46,1% een positief resultaat, zeker als daarbij in afweging wordt genomen dat 34,9% hiervan zelf weer het herstel heeft opgepakt.

Ben je serieus teruggevallen in je gedrag de afgelopen periode?	Percentage
Nee, sinds Yes We Can Clinics zit ik in herstel	53,8%
Ja, maar ik heb mijn herstel weer opgepakt	34,9%
Ja, ik zit nog in een terugval	11,2%

Tabel 2: Gebruik van hulpverlening na behandeling in Yes We Can Clinics (in %).



Grafiek 6: Verschillen tussen de groepen deelnemers in terugval (in %).

Als we kijken naar de terugval binnen de verschillende groepen (grafiek 6) zien we dat de groep die 2 jaar geleden het traject heeft afgerond de minste terugval laat zien. 61% van deze groep jongeren geeft aan na hun tijd bij de Yes We Can Clinics in herstel te zitten. Ruim een kwart heeft in die tijd een terugval gehad maar heeft het herstel weer opgepakt.

De groep die het traject een jaar geleden heeft afgerond heeft verhoudingsgewijs de meeste terugvallen ervaren. In deze groep heeft 42% in het afgelopen jaar geen terugval gehad. Bijna de helft geeft aan wel een terugval te hebben gehad maar inmiddels weer zijn of haar herstel te hebben opgepakt.

In alle drie groepen zit ruim 10% op het moment van de enquête in een terugval.

Het Yes We Can Effect

Een vraag waaruit het effect van het traject goed blijkt, is de vraag of de oud-fellows met wat zij hebben geleerd bij Yes We Can Clinics hun problemen en uitdagingen aankunnen. Bijna 40% geeft aan dat dit zeker het geval is. Ook bijna 40% geeft aan dat dit vaak het geval is. Er zijn weinig jongeren die aangeven dat hun tijd bij Yes We Can Clinics hen bijna niet helpt, namelijk 3,6%. Er zijn geen oud-fellows die helemaal niets aan het traject hebben gehad bij de problemen en uitdagingen die ze tegenkomen.

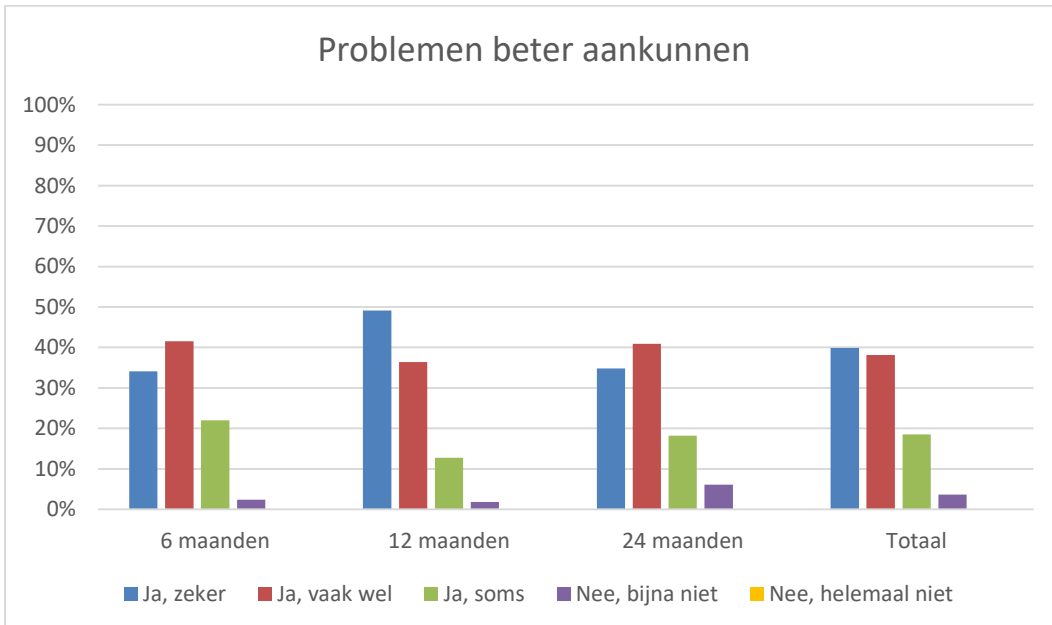
Kun je met wat je geleerd hebt bij Yes We Can Clinics je problemen en uitdagingen beter aan?	Percentage
Ja, zeker	39,9%
Ja, vaak wel	38,1%
Ja, soms	18,5%
Nee, bijna niet	3,6%
Nee, helemaal niet	0,0%

Tabel 2: Uitsplitsing naar % oud-fellows dat problemen wel of niet beter aankun door aanpak YES WE CAN CLINICS.

Omggaan met problemen

Als we deze vraag uitsplitsen naar de verschillende groepen, blijkt dat de groep die 12 maanden geleden het traject heeft afgerond het beste problemen en uitdagingen aan kunnen met behulp van wat zij geleerd hebben bij Yes We Can Clinics. 49% geeft aan problemen zeker aan te kunnen en 36% kan problemen vaak wel aan met wat zij hebben geleerd bij Yes We Can.

De groepen die respectievelijk 6 en 24 maanden geleden het traject hebben afgerond, geven een vrijwel gelijk beeld. Zij zijn net iets minder positief maar van beide groepen geeft 76% aan problemen en uitdagingen zeker of vaak wel aan te kunnen met behulp van wat zij geleerd hebben.



Grafiek 7: Verschillen tussen de groepen deelnemers in problemen beter aankunnen m.b.v. het geleerde (in %).

Zinvolle dagbesteding

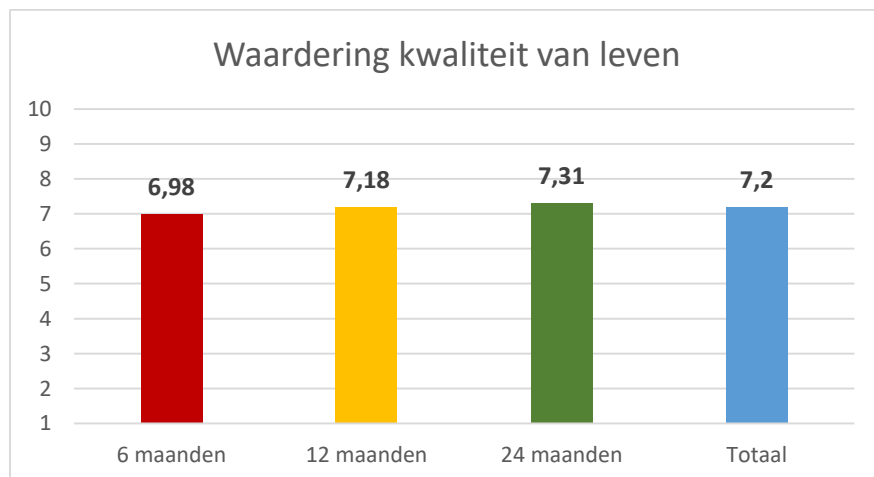
Een doel van het programma is tevens om een zinvolle dagbesteding voor de jongeren te vinden. Dit lijkt heel goed te lukken. Bijna 80% van de jongeren gaat naar school, heeft vrijwilligerswerk of werkt. 5,9% oriënteert zich op een school of werk. Daarnaast is 4,1 % gedeeltelijk geslaagd in het vinden of vervullen van een zinvolle dagbesteding (af en toe school, werk of vrijwilligerswerk). Slechts 4,1 % heeft geen zinvolle dagbesteding.

Ben je actief bezig op school, werk of vrijwilligerswerk?	Percentage
Ik ga naar school en/of ik heb werk/doe vrijwilligerswerk	79,3%
Ik ga af en toe naar school, werk of vrijwilligerswerk	4,1%
Ik oriënteer mij op school of werk	5,3%
Ik heb geen zinvolle dagbesteding in de vorm van werk, school of vrijwilligerswerk	4,1%
Anders	7,1%

Kwaliteit van leven

Tenslotte is de deelnemers aan het onderzoek gevraagd om aan te geven hoe zij de kwaliteit van hun eigen leven beoordelen. Hier konden zij een cijfer van 1 tot 10 (zeer slecht tot zeer goed) geven. Gemiddeld gaven de jongeren een 7,2. Zij geven de kwaliteit van hun leven daarmee gemiddeld een ruim voldoende.

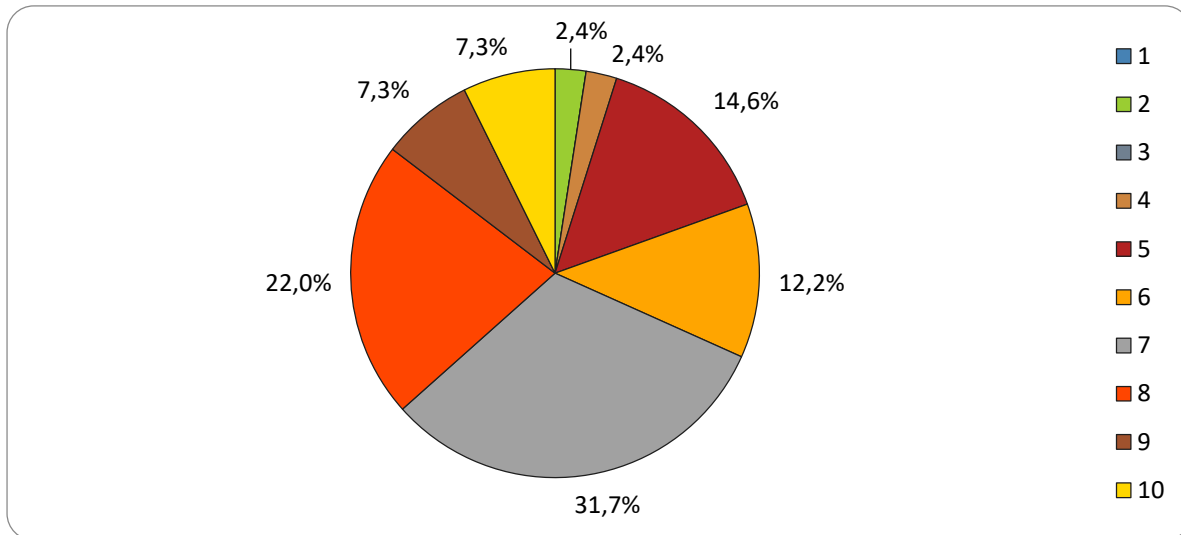
Als gekeken wordt naar de beoordeling van de kwaliteit van leven van de verschillende groepen (6, 12 en 24 maanden na afsluiten traject Yes We Can Clinics) zien we dat de verschillen klein zijn maar een stijgende lijn vertonen. De jongeren die het langst geleden (2 jaar) het traject hebben afgesloten geven de kwaliteit van hun leven gemiddeld de hoogste score, de 6 maanden groep de laagste score.



Grafiek 9: Beoordeling kwaliteit van leven gemiddelden oud fellows met enkelvoudige en meervoudige problemen bij binnenkomst (in gemiddelden).

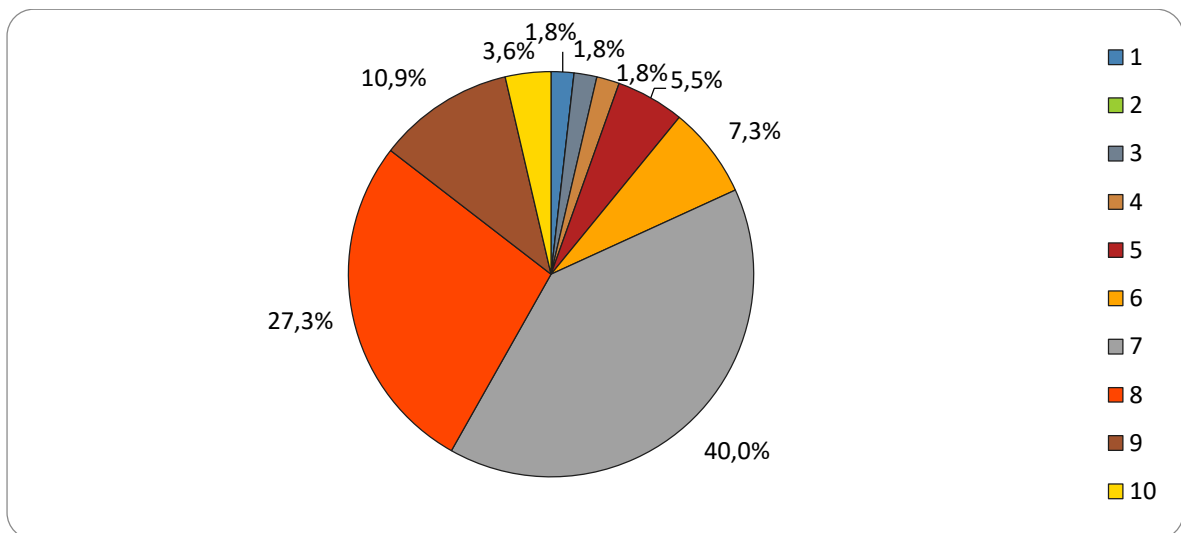
In de onderstaande grafieken zien we dezelfde resultaten, maar dan verdeeld over de drie groepen met een weergave van de gegeven cijfers. Het vaakst een 7 wordt gegeven voor de kwaliteit van leven, op de voet gevolgd door het cijfer 8. Wederom zie je hier een verschuiving van gegeven cijfers, waarbij er vanaf de groep 6 maanden tot de groep 24 maanden een stijging in gegeven cijfers waar te nemen is.

Waardering kwaliteit van leven groep 6 maanden:



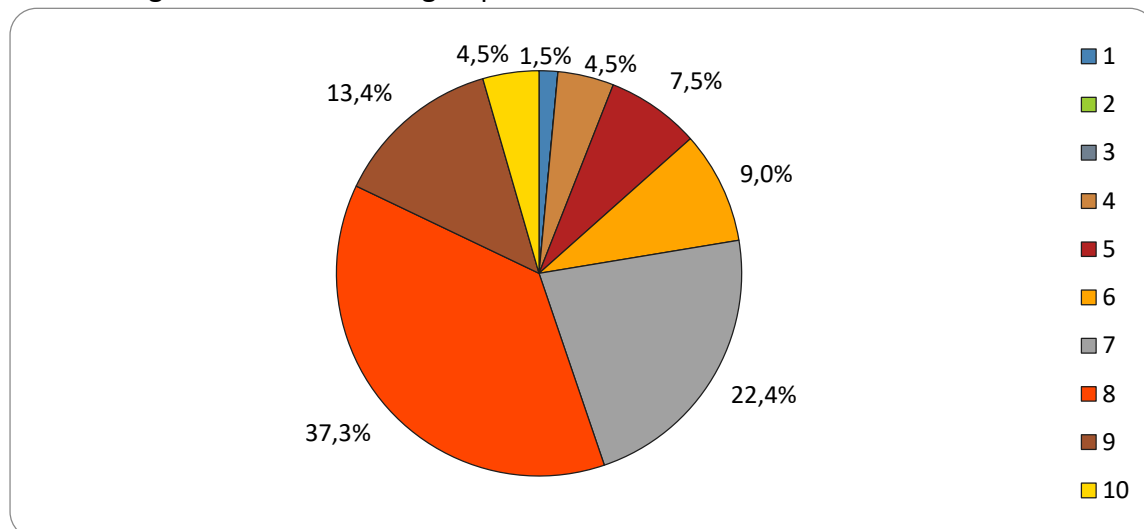
Grafiek 10: Beoordeelde kwaliteit van leven per gegeven cijfer, groep 6 maanden (in %)

Waardering kwaliteit van leven groep 12 maanden:



Grafiek 11: Beoordeelde kwaliteit van leven per gegeven cijfer, groep 12 maanden (in %)

Waardering kwaliteit van leven groep 24 maanden:



Grafiek 12: Beoordeelde kwaliteit van leven per gegeven cijfer, groep 24 maanden (in %)

Conclusie en advies

Uit de resultaten blijkt dat het een bijzondere groep jongeren is die naar de Yes We Can Clinics komt. De meeste hebben meervoudige problematiek en met uitzondering van 5% hebben ze allemaal voordat ze bij de kliniek kwamen al allerlei hulpverlenings- en behandelingstrajecten achter de rug.

Dat de Yes We Can aanpak werkt blijkt wel uit het feit dat 72,2% geen gespecialiseerde GGZ behandeling meer gebruikt en 60% van de jongeren op moment van de enquête helemaal geen hulpverlening meer nodig heeft. Daarnaast heeft ruim de helft van de jongeren sinds hun tijd in de Yes We Can Clinic (na 6, 12 of 24 maanden) geen terugval meer gehad. 35% zegt die wel te hebben gehad, maar heeft zijn herstel weer opnieuw opgepakt. Van de groep die 24 maanden geleden het traject heeft afgesloten is nog steeds ruim 60% niet teruggevallen in zijn of haar oude problematiek. In totaal geeft 78% aan dat zij met behulp van wat ze geleerd hebben bij de Yes We Can Clinics hun problemen en uitdagingen (bijna) altijd goed aankunnen. En tenslotte lukt het 80% van de jongeren om na verloop van tijd hun dagen zinvol in te vullen met werk, school of vrijwilligerswerk. Kortom, het programma heeft een positief effect.

Wat natuurlijk interessant is om te weten is hoe de jongeren zich in de tijd na de Yes We Can Clinic ontwikkelen. Gaat het daarna steeds beter, komt er ergens een moeilijke periode of houdt het effect van de behandeling na verloop van tijd op te bestaan? Dit zijn op basis van de gegevens van deze vragenlijst lastig te beantwoorden.

Er lijkt een trend te zijn dat het beter gaat met de jongeren naarmate de tijd vordert. Dit blijkt bijvoorbeeld uit het feit dat er meer jongeren uit de 6 maanden groep nog hulpverlening of behandeling krijgen voor hun problematiek dan jongeren uit de 12 maanden groep. En in de 24 maanden groep de minste jongeren zitten die nog hulpverlening krijgen. Ook laat het oordeel over de kwaliteit van leven hetzelfde beeld zien. De groepen verder in de tijd zijn positiever over hun leven.

De vraag met betrekking tot terugval laat niet per sé die stijgende lijn zijn over de tijd. Hier is het de groep die 12 maanden gelden het traject heeft afgesloten die de meeste terugval aangeeft van alle drie de groepen. Helaas wordt uit de vraag niet duidelijk wanneer de terugval heeft plaatsgevonden. Is dit in het begin van periode na Yes We Can Clinics geweest of pas later? Het zou informatief zijn om te weten of er sprake is van een bepaald risicotijdstip op terugval. Als bijvoorbeeld zou blijken dat de meeste terugval plaatsvindt in de eerste zes maanden en de kans op terugval daarna afneemt kan hierop eventueel actie worden ondernomen. Met extra acties vlak voordat de kans op terugval groot is, kan mogelijk terugval worden voorkomen. Een aanbeveling is om er in vervolgonderzoek gedetailleerder naar te vragen.

Herhaalde metingen leveren meer informatie op over wat er gebeurt met de jongeren nadat het traject is afgerond. Vaker onderzoek kan uitwijzen of de jongeren sterker en weerbaarder worden naar verloop van tijd of dat het effect van de behandeling van de Yes We Can Clinics langzaam afneemt. Op basis van die gegevens kan bedacht worden of acties later in de tijd wenselijk zijn.

Het beste resultaat geeft een cliëntvolgsysteem waarbij personen door de tijd worden gevolgd door middel van vragenlijsten. Voorwaarde hiervoor is wel dat de jongeren goed gevolgd kunnen worden. Dus dat informatie over woon- en e-mailadressen up to date worden gehouden. Vaak een lastige, tijdrovende en kostbare manier. Maar dit is wel een manier om nauwkeurig te kunnen achterhalen wat de ontwikkelingen in de tijd zijn.